



Villu Alatsei  
Riigimetsa Majandamise Keskus  
rmk@rmk.ee

Teie 02.09.2025

Meie 29.09.2025 nr 13.1-3/25/13491-2

### Projekti ja eelhinnangu läbivaatamine Rebassaare-Liivasaare REK 2024

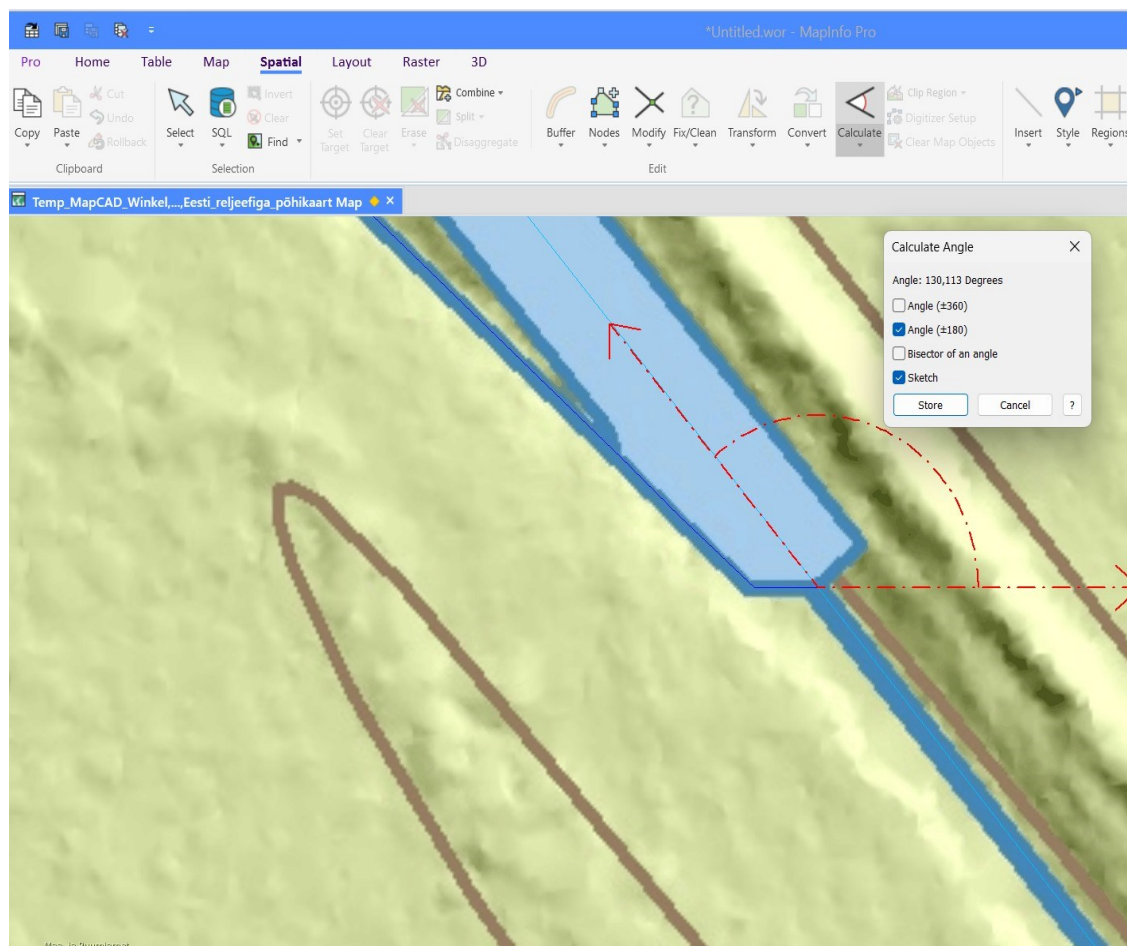
Austatud Villu Alatsei

Riigimetsa Majandamise Keskus (registrikood 70004459) esitas Maa- ja Ruumiametile (edaspidi *MaRu*) 02.09.2025 kliendiportaali kaudu (registreeritud *MaRu* dokumendihaldussüsteemis KIRKE nr 13.1-3/25/13491) maaparandusehitise ehitusloa taotluse ja selle lisad Viljandi maakonnas Viljandi vallas Taganurga külas riigi- ja erakinnisasjadel LIIVASAARE (TTP-326) (maaparandussüsteemi, edaspidi *mps* kood 2103000010080 ehitise kood 002), REBASSAARE (mps kood 2103540020020 ehitise kood 003), KOLGA-JAANIMETS (mps kood 2103000010080 ehitise kood 003), TAGANURGA TEE (mps kood 2103000010080 ehitise kood 103), LEPIKSAARE TEE (mps kood 2103000010080 ehitise kood 101), NIILUSOO PÕIK (mps kood 2103000010080 ehitise kood 102) ja KOLGA-JAANI POLDER (mps kood 2103000010080 ehitise kood 001) rekonstrueerimiseks OÜ Hetver (registrikood 11066829) koostatud Rebassaare-Liivasaare REK 2024, rekonstrueerimisprojekti (versioon V02, töö nr 3-24) alusel.

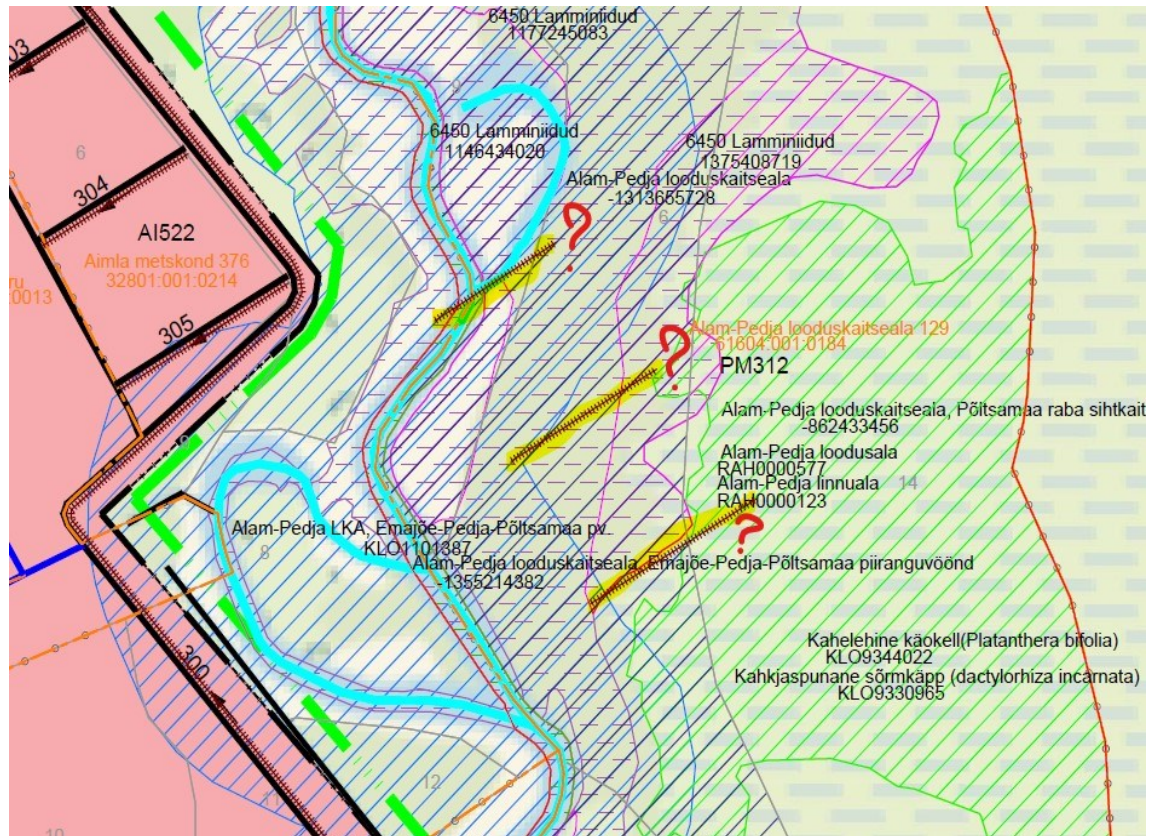
*MaRu* on teostanud esialgse maaparanduse ehitusprojekti nõuetele vastavuse kontrolli, mille käigus selgus, et projektis ja eelhinnangus esinevad järgmised puudused.

1. Uurimistööde aruande seletuskirja lk 6 kohaselt \*Teostati **topogeodeetilised uurimistööd**. Uurimistööde käigus mõõdeti veejuhtmete põhja kõrgused, ka vee tasapinda ja maapinna kõrgusarvud. Eesvoolukraavid piketeeriti. Eesvoolukraavidel mõõdistati ristprofiilid pikettide juurest. Paigaldati ajutised reeperid. Mõõdistusandmed seoti riikliku geodeetilise võrgu tihendusvõrgu punktiga Maru (222). Paigaldati 5 ajutist reeperit.  
Selgitada miks pole eeltoodud uurimistööde seletuskirjas viidatud eesvoolude 100, 200, 700, 701 ja 702 (va Aj Rp 2) trassidel mõõdistustöödega paigaldatud ajutisi reeperid (maaparanduse uurimistööde nõuded § 6 lõige 3), kuigi seda on nõutud projekteerimistingimustes? Vt uurimistöö plaani ja projektplaani.
2. Projekt plaanil aj reeperitel 1 ja 2 asukoha koordinaadid. Miks on vajalik märkida X ja Y koordinaatidel täpsus kolm kohta peale koma? Projektis sh tabelis 6 on ülejäänud aj reeperitel 3 - 5 on märgitud kaks kohta peale koma. Tabelis 6 tuleb aj rp 2 X koordinaadil tuua 2 kohta peale koma.
3. Asukoha plaanile lisada EH7. Alusena on kasutatud Maa-ameti baaskaarti. Täpsustada ametiasutuse nime ja lisada aasta, siis tuleb märkida Maa- ja Ruumiamet 2025.

4. Projektplaanil tuleb lisada aluskaardi kohta info nt aluskaart Eesti Põhikaart Maa- ja Ruumiamet 2025.
5. Truup T/16 ja selle mahasõit M4 on Niilusoo põik teerajatis EH6 koosseisus.
  - 5.1 Tabelis T9B ehitise lühitähis peab olema EH6.
  - 5.2 Tabel 1. Ehitatud või rekonstrueeritud maaparandusehitiste tehnilised andmed EH6 teetruubid 3, EH7 0.
  - 5.3 Tabel 10. Jrk nr 12 plasttruup Ø80 cm, tüüp 80PT, SN8 EH 6 18, EH7 0. Jrk 19 Ø80 MAOK. Truubi mattotsak kivikindlustusega EH 6 1, EH7 0.
  - 5.4 Tabel 14A jrk nr 25 truupide mahamärkimine Jrk nr 28 EH7 0.
  - 5.5 Jrk nr 28 D 80 cm plasttruubi torustiku, tüüp 50PT, ehitamine (profileeritud plasttoru, SN8). Tüüp läbimõõt märgitud 50PT? p.o. 80PT. EH 6 18, EH7 0.
  - 5.6 Jrk nr 32 EH 7 0, EH6 1.
6. Muid töid puudutavas osas tuleb lahti kirjutada ka eesvoolu 700 ja kraavi 105 suubuvate drenaažisuudmete (7 tk) korrastamise ja vajadusel taastamistööde põhimõtte selgitus. Projektis puuduvad drenaažisuudmete tüüpjoonised. Lisada asjakohased tüüpjoonised. Projektplaani leppemärkides lisada korrastatav, vajadusel taastatav drenaažisuudme leppemärk ja tähis.
7. Miks on eesvoolude pikiprofiilidel kollase mulde tähisega rekonstrueeritav truubi asemel kirjutatud asendatav truup? Projekti pikiprofiilidel käsitleda asendatav truup rekonstrueeritava truubina, nii nagu seda on tehtud ülejäänud projektjoonistel.
8. Eesvoolu 100 pikiprofiilil vertikaalsel skaalal vaadatuna on truubil T/9 esitatud vale läbimõõt. Joonisele kanda õige projekteeritud ava läbimõõduga truup T/9.
9. Eesvoolu 200 pikiprofiilil vertikaalsel skaalal vaadatuna on truubil T/4 esitatud vale ava läbimõõt. Joonisele kanda õige projekteeritud ava läbimõõduga truup T/4.
10. Eesvoolu 702 pikiprofiilil vertikaalsel skaalal vaadatuna on truubil T/6 esitatud vale läbimõõt. Joonisele kanda õige projekteeritud ava läbimõõduga truup T/6.
11. Miks ei ole pikiprofiilidel eesvooludesse suubuvad kraavid tähistatud ühetaolisel põhimõttel. Projekteeritud mullete puhul on projektplaanil kraavi vasak ja parem kallas määratud voolusuunaliselt, aga pikiprofiilil suubuvatel kraavidel vasak ja parem kallas tähistatud vastu voolusuunaliselt. Kontrollida üle ja teha korrektuurid projekteeritud pikiprofiilidel eesvoolu suubuvate (voolusuunaliselt sisenevate) rajatiste (kraavid, drenaažisuudmed) osas.
12. Projektplaanil on rekonstrueeritava kraavi 307 voolusuuna tähis (voolusuunaliselt) vasakul kaldal, aga MapInfo kihil „voolusuund“ voolusuuna tähis paremal kaldal. Küsimus tekkis ka rekonstrueeritava kraavi 307 raietrassiga, sest selle vasakul ja paremal kaldal on erinev ulatus – selle õigsus tuleb projekteerijal üle kontrollida ja projektplaanil täpsustada.
13. Projektplaanil teekraavi 400 voolusuuna nool puudub või vasakul kaldal, MapInfo kihil paremal kaldal?
14. Projekteeritud (RK) kuivenduskraav 310 suundub kraavi 309 vastuvoolu suunda. MapInfos on kraavi 310 joon ühendatud kraavi 309 joonega st ca 130° nurga all (vt alljärgnevalt lisatud jooniselt)? Kus ja kuidas on projekteeritud 310 kraaviühendus?

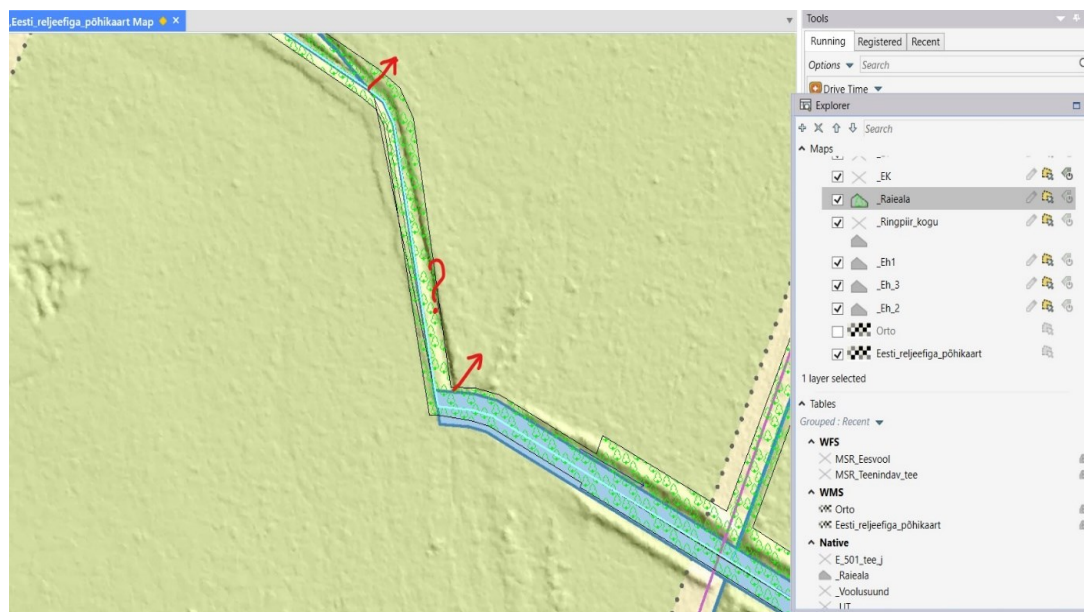


15. Projektplaanil teekraavi 310-1 voolusuuna nool puudub, suurem trassi laius vasakul kaldal, MapInfo kihil voolusuuna nool puudub?
16. Pikassilla kr voolusuuna joon (mullavall) voolusuunaliselt paremal kaldal. Maa- ja Ruumiameti reljeefiga põhikaardi alusel on voolusuunaliselt (mullavall) vasakul kaldal.
17. Projektjoonisel peab olema tekst loetav ja joonisele kantud rajatised ja tekst ülekatteta, sh olulisemad sõlmed toodud eraldi tööjoonistel. Sh projektplaani kihilise pdf failis on eesvoolu 100 ja kraavide 306, 309, 310 ja 310-1 trassi laiuse arvud, truupide T21, T14, T9 nimetused ja selle info ülekattes ja halvasti loetavad.
18. Miks projektjoonisel looduskaitse alal 3 valli tähistavat joont (vt alljärgnevat projektplaani)? Kontrollida üle ja eemaldada need projektplaanilt.



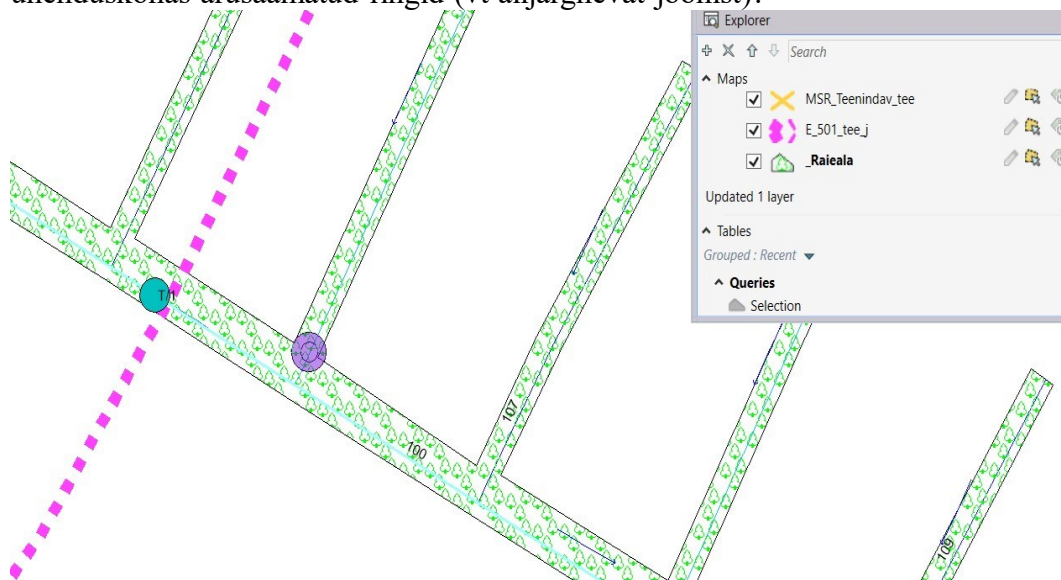
19. Miks on eesvoolu pikiprofiilidel pinnase eraldusjoon joonisel esitatud katkendjoonega ja leppemärkides pideva joonega? Teha selle korrektuur leppemärkides.
20. T/7a ja T/13 on uurimistööde aruande kohaselt truup regulaatorid, projektplaanil märgitud lihtsalt truubid? Projekti kohaselt nende rekonstrueerimistööd ei tehta.
21. MapInfo kihil on Taganurga tee pikkuseks märgitud 507, kiirpääringut tehes joonele klikates on joone pikkuseks ca 436 m.
22. Miks on projektplaanil ja kihil uuritud ala piir, kuigi seda leppemärkides pole käsitletud? Projektplaanil peab olema maaparandusehitise REK ala (projektala) ringpiir ja mõjuala ulatus.
23. Projektplaani (kihiline pdf) kihi nimetus **tööde mahu muutus** märkida **tööde mahu muutus**.
24. Projektplaanil eesvoolu 100 joon on nihkes (kuni 7 m) võrreldes Maa- ja Ruumiameti reljeefse põhikaardiga (vt alljärgnevat joonist)? Kontrollida üle eesvoolu 100 lõigul teostatud uurimistööd ja mõõdistusandmed ja teha projektis vajalikud parandused.





25. Määrata projektiga kavandatud tegevuste elluviimisega kaasnevate mõjude levimise kaugus ning kanda see projektplaanile. Mõjuala määramisel tuleb arvestada lisaks tegevuse alale ka piirangute aladega, lähtudes näiteks müra vm reostuse levikust, liikide/asurkondade territooriumide, rändeteede ulatusest jne.
26. Lk 47 Sette edasikandumine on välditud eesvoolukraavide suurte gabariitide ja algselt ehitatud *poderkuivenduse* juurdevoolukanali tõttu (valdav osa kuivendusvõrgust suubub juurdevoolukanali kaudu Põltsamaa jõkke).
27. Lk 47 ja 48 ehitusprojekti rakendamisel aluseks võetavate normide loetelu. x-d asendada järgarvudega (1. ... 7.).
28. Tabel 4 Rekonstrueeritavate maaparandusehitiste üldandmed. Tabelis eemaldada EH7 ja hooldatav eesvool (km) lahtrid ja selles toodud andmed. Korrektsem on tuua selle kohta info seletuskirjas tabel all märkusena.
29. Rekonstrueeritava ja maaparandussüsteemi hoiutöödega hõlmatud maaparandusehitise kultuurtehniliste tööde mahud on arvestatud tabelis 8.
30. Lk 50 Tabel 5 Uurimistööde loetelu. Märkida tabelis ka mis ehitistele aj reeperid paigaldati.
31. LK 56 ja 57 seletuskirja tekstis tuleb veejuhtmeid puudutavas osas käsitleda korrektselt projekteeritud nõlvused ja nõlvustegurid. Hetkel on sellega ehitusprojekti tekkinud segadus?
32. Lk 60 ja 61 1. **Lepiksaare tee** Projekteeritud on tee rekonstrueerimine kokku 0,38 km pikkusel lõigul. Mahasõiduks 51 Viljandi-Põltsamaa tugimaanteelt ehitatakse mustkattega mahasõidukoht Transpordiameti nõuete järgi, mille kohta on koostatud eraldi projekt. Projekt „Viljandi maakond, Viljandi vald, Taganurga küla, riigitee 51 Viljandi – Põltsamaa km 34,492 ja Lepiksaare tee ristumiskoha rekonstrueerimise põhiprojekt“ töö nr PP-25-02, on koostatud Teelahendused OÜ poolt ja on käesoleva projekti lisa 7. Uurimistööde käigus uuriti 0,43 km. Projekteeritud tee pikkus MapInfos 0,43 km.
2. **Niilusoo põik** Projekteeritud on tee rekonstrueerimine kokku 0,51 km pikkusel lõigul. Tee algab riigitee 51 Viljandi – Põltsamaa km 32,904 ja Niilusoo põik tee ristumiskohale ehitatud mustkattega mahasõidukoha lõpust ja lõpeb RMK kinnistu 32801:001:0210 piiril. Uurimistööde käigus uuriti 0,46 km. Projekteeritud tee pikkus MapInfos 0,51 km.
3. **Taganurga tee** Projekteeritud on tee ehitamine kokku 0,46 km pikkusel lõigul. Taganurga tee algab Niilusoo põik teelt ristumiskohaga tüüp R-T. Tee lõpp on metsakvartalil AI553, eraldisel 10. Uurimistööde käigus uuriti 0,53 km. Projekteeritud tee pikkus MapInfos 0,44 km.

33. Lk 63 \***Tööd riigitee nr 51 Viljandi-Põltsamaa (tugimaantee) kaitevööndis (30 m).** Ehitustehnikaga manööverdamine riigitee mulde nõlvadel ei ole lubatud. Projekteeritud tööd ei halvenda *veerežiimi riigtee* kaitsevööndis.
34. Lk 69 Veejuhtmed 100, 300, 306, 309, 400, 700, 701 ja 702 on praktiliselt languta ja kraavi 700 alamjooksul enne suubumist Põltsamaa jõkke on olemasolev lai ja sügav tiik (osaliselt eesvoolukraav 700 osa) nn *Poldri* juurdevoolukanal. Alam-Pedja looduskaitseala kuulub üle-euroopalisse kaitsealade *võrgutikku* Natura 2000 kui Alam-Pedja linnuala ja Alam- Pedja loodusala.
35. Projektis puudub projekteeritud kraavilaiendite joonis. Lisada projekteeritud kraavilaiendite KL1 ja KL2 joonised. Projektplaanel on näidatud, et kraavilaiendid KL1 ja KL2 rajatakse kraavimulde poolsele st vasakule kaldale. Projekti seletuskirjas lk 71 on aga selgub kraavilaiendid KL1 ja KL2 tuleb rajada kraavi mulde vastaskaldale st paremale kaldale? Lk 71 Kraavilaiendid ehitatakse nõlvustega 1,75 ja 1:3? Ilma asjakohase jooniseta on sellest raske aru saada. Kas ehitatakse nõlvustega 1:1,75 ja 1:3? Vt tabelis kraavide 310 ja 325 nõlvusi. Kontrollida üle ja teha projekteeritud lahendusele vastav kraavilaiendite joonis.
36. Lk 72 kirjutada ehitusprojekti seletuskirjas korrektselt kaldkirjas viidatud sõnad:
- 36.1 **Lepiksaare kü:** Raiutav puittaimestik *jab* maaomanikule, väljavedu kinnistu piirile. Tööde käik kooskõlastada maaomanikuga
- 36.2 **Nurgatagune kü:** Raiutav puittaimestik *jab* maaomanikule, väljavedu kinnistu piirile. Tööde käik kooskõlastada maaomanikuga
- 36.3 **Taganurga kü:** Raiutav puittaimestik *jab* maaomanikule, väljavedu kinnistu piirile. Tööde käik kooskõlastada maaomanikuga
37. RMK KMA on lõpetamata. Ehitusloa taotluse menetluse ajaks peab RMK KMA olema lõpetatud.
38. MapInfo raieala kihil on eesvoolukraavi 100 vasakult kaldalt suubuva kraavi 106 ühenduskohas arusaamatud ringid (vt alljärgnevat joonist)?



39. Eesvooludel 700 ja 701, kus on planeeritud suudmete korrastamine, on planeeritud vaid voolutakistuste eemaldamine ja tabelis 8 on juures märkus, et need kraavid jäävad olemasolevasse seisukorda. Juhin tähelepanu, et MapInfo trassiraie kihil ja projektplaanel on märgitud kr 700 ja 701 trassiraie, aga tabelis 8 ei ole raiet märgitud, vaid ainult voolutakistuste eemaldamine (sh lamapuit, koprapais) – seal mingi muu raie või mis seal siis tehakse?
40. MapInfo kihil troup\_rek truubi leppemärgi värvus oranž, Tabel 0.2. RMK ehitusprojekti näidiskoesseisu jooniste digitaalne vorm alusel peab olema kollase värvitooniga.

41. Palun selgitada, kas on lubatud maaparandusrajatiste tüüpjooniste kogumikku 2019 tagasiulatuvalt kasutada? Kontrollida üle, sest MaRu veebilehel on toodud info, et trükitised "Maaparandusrajatiste tüüpjoonised 2008" ja "Maaparandusrajatiste tüüpjoonised 2013" ja Maaparandusrajatiste tüüpjoonised 2019" projekteerimisel mitte kasutada.
42. Uurimistööde aruandes on toodud järgnev info. **Kolga-Jaani polder 2103000010080/001 Eesvool 700** suubub Põltsamaa jõkke. Kraavi alguses asub pumpla, mille regulaatorit läbib 1m läbimõõduga betoonitorustik pikkusega 49 m, mille kaudu maaparandusehitiste vesi suubub äravoolu kraavi kaudu Põltsamaa jõkke. Äravoolutorustik kulgeb L-kujuliselt läbi pumplaväljavoolukambri. Väljavoolukabrisse suubub ka pumplast väljuv torustik. Äravoolukambris on ka tagasivoolu klapp, mis praeguseks ei toimi. Kuna väljavoolukabrit kattev laudis on puudu ja kamber on sügav, tuleb ehitustöödel tagada ohutus. Kuidas tagatakse ehitustöödel ja hilisemal maaparandussüsteemi kasutamisel ohutus?

**Eelhinnangus on osas vajalik teha alljärgnevalt eelhinnangu koostajal asjakohased korrektuurid ja täiendused.**

43. Lk 4 ptk 2.1 projekteeritud on olemasoleval kuivendusvõrgul ka uued kuivenduskraavide 310, 310-1 325 pikenduse lõigud. Eelhinnangu peatükis 2.1 ja ka mujal võiks olla välja toodud ka ehitise EH7 Kolga-Jaani polder. Eelhinnangus on õnneks mainitud ehitise EH7 hooldatavaid eesvoole 700, 701, 702. Peatükis 5.2 peaks ära tooma, et rohunepi elupaiga lähedal, ehitisel EH7 on planeeritud lisaks muudele tegevustele ka suudmete (6 tk) korrastamine, vajadusel taastamine ning vajadusel muuta ka eelhinnangu järeldusi. Üldiselt tundub, et eelhinnang on koostatud vastavalt määrusele „Eelhinnangu sisu täpsustatud nõuded“.
44. Eelhinnangus lk 4 käsitletud maaparandusehitiste loetelust puudub EH7 Kolga-Jaani polder **2103000010080/001** eesvoolud (kavandatud hooldustööd eesvoolukraavidel 700, 701 ja 702). Võimalikud 6 drenaažisuudme korrastus, vajadusel taastamistööd puudutav info.
45. Lk 6 ptk 2.4 Töö tegemiseks kasutatakse ekskavaatoreid ja muud rasketehnikat kraavide puhastamiseks, truupide paigaldamiseks, *settebasseinide ja puhastuslodude* rajamiseks, puittaimestiku likvideerimiseks, kändude freesimiseks. Masinate kütusekulu sõltub tööde kestusest.

Eeltoodud loetelust puudub maaparandussüsteemi teenindavate teede rekonstrueerimis, (Lepiksaare tee ja Niilusoo põik) ja ehitamistööd (Taganurga tee) puudutav osa. Projektiga on ettenähtud ka vajalikes kohtades kändude juurimist. Rajatakse 2 kraavilaiendit (LK1 ja LK2). Settebasseine ja puhastuslodude rajamist projektiga pole ettenähtud, selle kohased selgitused on asjakohaselt toodud eelhinnangus.

46. Lk 10 ptk 3.3 Mullad on valdavalt liigniisked. Liigniiskust põhjustavad sademete ja kõrgematelt aladelt *pealevalguvad* veed, mis äravoolu puudumise tõttu jäävad tasandikele ja lohkudesse püsima. Kevadiste suurvete ajal *kannatab* ujutab Põltsamaa jõgi lammiala üle.
47. Lk 24 ptk 5.3 Samuti pole põhjust eeldada, et kavandavate töödega kaasneks *miirtase*, mis ületaks Keskkonnaministri 16.12.2016 määruses nr 71 „Välisõhus leviva müra normtasemed ja mürataseme mõõtmise, määramise ja hindamise meetodid“ toodud piirväärtuseid ning seega puudub oluline mõju inimeste tervisele ega heaolule.
48. Ptk 6 p1 Need meetmed tagavad, et *Põltsamaajõe* ökoloogiline seisund ei halvene.

Juhime tähelepanu, et projektis võib esineda veel puudusi, seega palume kõrvaldada kõik puudused. Seletuskiri, joonised, tabelid ja info MapInfo kihtidel peab olema sama, arvestatud peab olema keskkonnakaitseliste objektidega ja kooskõlastustes toodud tingimustega.

Täiendatud ehitusprojekti palume esitada hiljemalt **29.10.2025.** a. Täiendavate küsimuste tekkimisel palume pöörduda Maa- ja Ruumiameti maaparandussüsteemi ehitusõiguse büroosse alljärgnevate kontaktandmete kaudu.

Lugupidamisega

(allkirjastatud digitaalselt)

Urmas Karu

peaspetsialist

maaparandussüsteemi ehitusõiguse büroo

maaparanduse osakond

Teadmiseks: villu.alatsei@rmk.ee

Urmas Karu

53460965 urmas.karu@maaruum.ee